



# maître à penser

**NUOVE IDEE  
PER UNA POSSIBILE ANALISI SEMIOTICA**

*(...dei mercati finanziari, ovviamente, ma non solo)*

13 Gennaio 20&21

NIKKAI A Strategie

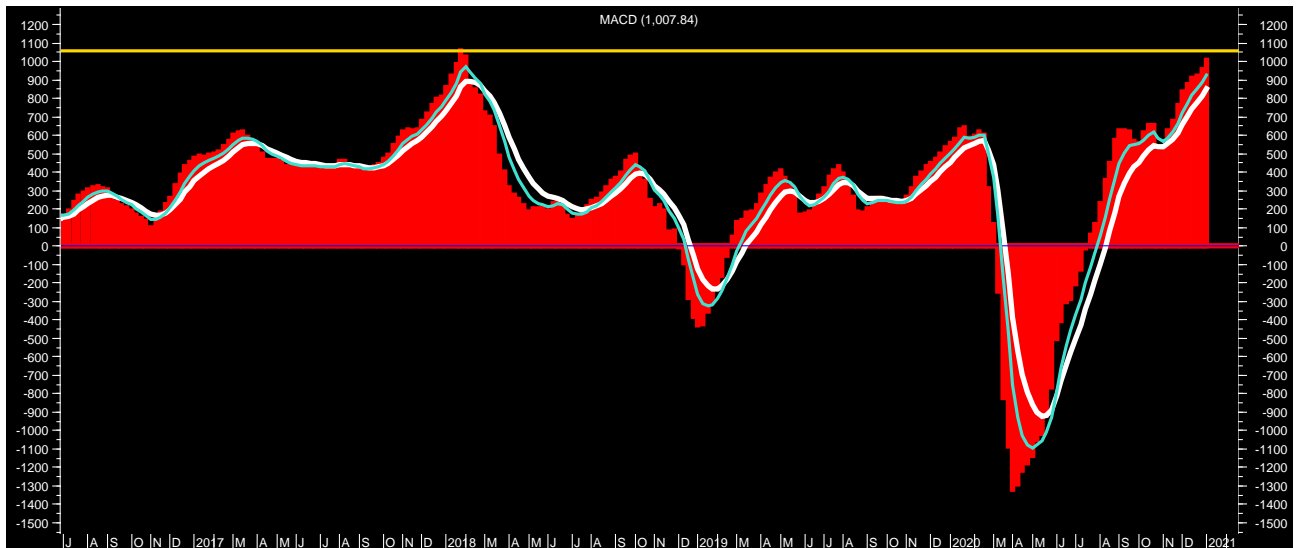
Ricapitoliamo quanto detto sin qui (...nonché quanto detto in passato e sinora, invece, solo sottaciuto):

- Il Siderografo di Bradley è uno strumento che il sottoscritto usa da oltre 20anni, seppur in un modo alquanto diverso da quel che solitamente fanno i più.
- La sua tendenza è quanto di meno interessante possa esservi, mentre d'assoluto rilievo, secondo il sottoscritto, sono i cambi di direzione che la stessa subisce: tali cambi, infatti, individuano una data alquanto precisa e nella stessa il sottoscritto s'attende che possa accadere qualcosa di importante (e non solo sui mercati finanziari, N.d.R.).
- In buona sostanza, il Siderografo è un'agenda-calendario su cui il sottoscritto sottolinea delle date di rilievo ("grande", "buono", "scarso") sulla base dell'evidenza del cambio di direzione assunta dal grafico.
- Ovviamente non c'è nulla d'esoterico in tutto ciò, così come non c'è neppure nei calendari che tutti noi s'è soliti usare nel giorno dopo giorno: molto semplicemente si tratta di un calendario "diverso" dal consueto, un calendario che ci segnala le date a suo parere di rilievo sulla base di una particolare misura delle distanze in corso tra i diversi pianeti.
- Il fatto che le date non siano "fissate una volta per sempre" dipende unicamente dalla metodologia usata nella sua costruzione: d'altronde, se il Capodanno Occidentale cade sempre il 1° gennaio, non può certo dirsi altrettanto per quello Cinese (che quest'anno cadrà il 12 febbraio e l'anno dopo il 1° dello stesso mese). Non è solo per caso, insomma, che Corto Maltese all'improvviso esclami: "Forse siamo in ritardo: oggi è il 34 dicembre ed il primo dell'anno non è ancora arrivato...".
- Il rilievo assunto dalle date forniteci dal Siderografo, da un lato, dipende dalla tipologia di cambio di direzione subita dalla sua tendenza (correzione, inversione, massimo/minimo dell'anno in corso), dall'altro dal numero di date presenti in un determinato periodo: quanto più numerose, infatti, sono le stesse e tanto più "bloccata" potrà dirsi la situazione in corso... perché è davvero difficile che possano accadere moltissime cose di rilievo (più cambi di tendenza) in un tempo alquanto breve.
- Stando in tal modo le cose, il sottoscritto ritiene che le previsioni siano invero facili quando le date presenti sul Siderografo sono piuttosto numerose e che non lo siano affatto, invece, quando le date sono pochissime: nel primo caso, infatti, si "presume" che in quel periodo probabilmente non accadrà nulla di diverso da quel che i più, in fondo, sarebbero portati ad attendersi e nel secondo, invece, che in quel periodo potrebbe accadere proprio quel che, al contrario, è meno atteso dai più.
- Nel primo trimestre dell'anno in corso c'è una sola data e per di più di Gran Rilievo, giacché minimo dell'anno: quella del 9 gennaio. Giusto o sbagliato che sia (lo sapremo, infatti, solo quando il primo trimestre si sarà chiuso), il sottoscritto è portato a credere che far previsioni su questo periodo sarà tutt'altro che facile proprio perché è più probabile che accada quel che meno ci si attende.
- Non solo: in ragione della notevole ampiezza assunta dal periodo privo di date di Siderografo...

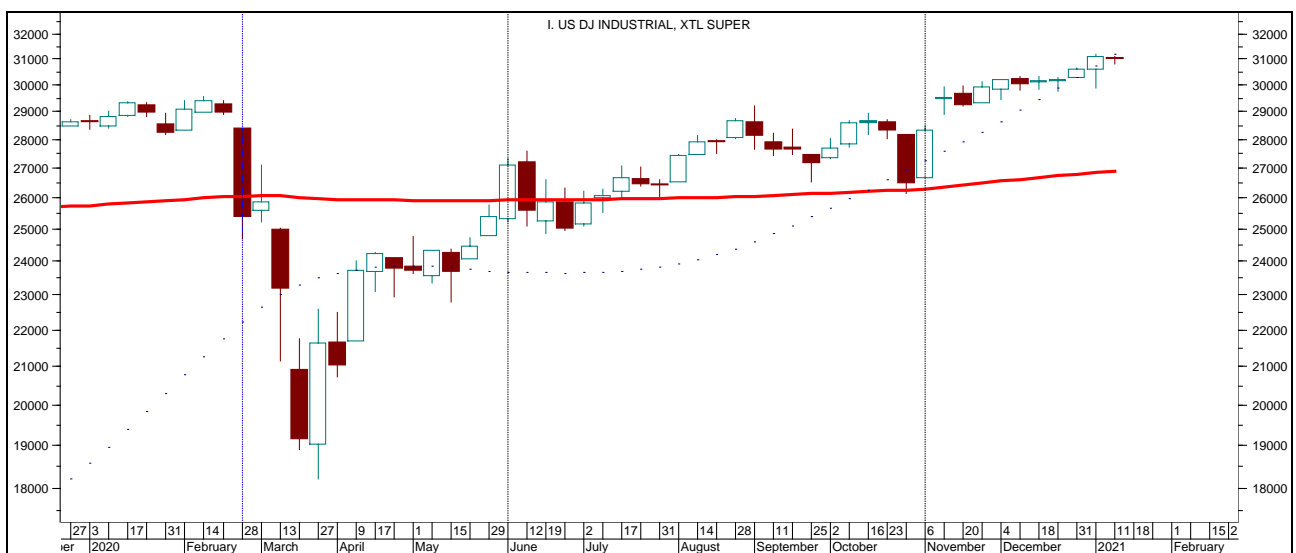
**il sottoscritto è portato ad identificare l'intero primo trimestre del 2021 quale  
"AVVENTO DELL'INATTESO"**

In una situazione simile, muovere dall'analisi del più antico indice mondiale era quasi una necessità, ma lo è ancor più oggi proprio perché è sullo stesso che potrebbero accadere gli eventi di maggior rilievo. In fondo noi s'è partiti dal suo MACD solo per mera comodità:

**Riuscirà il MACD settimanale del DOW JONES a superare i propri massimi assoluti?**



e lungo il percorso intrapreso ci siamo poi imbattuti nella seguente immagine...



che ci ha portati a trarre una conclusione ancorché banale:

- **fin quando il Dow Jones si manterrà oltre la propria media mobile a 100 settimane (linea rossa) si potranno dormire sonni tranquilli!**

È anche vero però che nei primi mesi del 2020, in una situazione non granché diversa dall'attuale, tanto tranquilli non s'è poi stati: allora, infatti,

- **furono sufficienti due sole settimane per metter seriamente a rischio i nostri sonni...**

Il 14 febbraio del 2020 il DOW JONES segnava un nuovo massimo a 29568p per poi chiuder la seduta a cavallo dei 29400p. Quella stessa sera la sua media mobile a 200 settimane transitava invece a cavallo dei 26000p, come dir insomma un 11%, o poco più, sotto i valori dell'indice. Due sole settimane dopo il DJ toccava i 24680p, portandosi ben 5 punti percentuali sotto i valori della propria media mobile:

- **quella che a tutti noi sembrava una solidità granitica del più famoso tra gli indici americani veniva in tal modo spazzata via come un fuscello nella tempesta!**

Tra i valori attuali del DJ e la sua media mobile a 200 settimane oggi c'è un 13% di differenza: nulla di granché diverso, insomma, da quell'11% che s'era registrato il 14 febbraio 2020. La vera differenza tra oggi ed allora, tuttavia, sta nel fatto che oggi s'è di certo in un PERIODO D'INATTESO ed allora, invece, non lo si era per nulla! Intendiamoci: la granitica solidità del più longevo tra gli indici americani c'è oggi così come c'era allora e la cosa è ampiamente giustificata proprio dai nostri modelli:

HELP

# CONSOLLE DI SINTESI

## 157\_I. US DJ INDUSTRIAL

dati del: **12 1 2021**
S-Explorer: **3 \*\*\***

ULTIMO VALORE: **31069**
MINIMO: **30889**
MASSIMO: **31115**
% GIORNALIERA: **0,19%**
% SETTIMANALE: **-0,09%**

157\_I. US DJ INDUSTRIAL
157
VARIAZIONE PERCENTUALE DALL'INIZIO DELL'ANNO: **1,51%**

**GIUDIZIO DI  
MEDIO/LUNGO 6**

**GIUDIZIO DI  
BREVE/BREVISSIMO 6**

**GIUDIZIO GLOBALE: 12**

valutarne dapprima l'Utilità di Breve, poi...

Giudizio Inserimento in Portafoglio Diversificato **1,39**

**GIUDIZIO DI FONDO: 21,0 p.**

**ESPRESSO DOPO L'ULTIMA SEDUTA**

TRADING > POTENZIALE >

**LONG** **SHORT**

Giudizio Mantenimento in Portafoglio Diversificato **11,59**

Utilità di Breve sul Portafoglio Diversificato **5,83**

Utilità di Lungo sul Portafoglio Diversificato **13,13**

INVESTITORI RIDUCANO PROGRESSIVAMENTE LA POSIZIONE IN PROFITTO

con breve/brevissimo <3 riconsiderare l'apertura di una nuova posizione

**SUGGERIMENTO DI RASPUTIN (ma solo se soddisfatti...)**

**CHIUDERE E PRENDERE PROFITTO**

**Punti "21" - Lo scenario è positivo: non del tutto positivo, certo, ma positivo quanto basta per non esser costretti a temere nulla di terribile su tempi ampi. Le lacune ovviamente ci sono, ma le stesse (almeno per ora) incidono su aspetti più che altro secondari rispetto alla sostanza della situazione in corso. Si sta all'erta, ma senza perdere il sonno. Questa, in fondo, è sempre una gran bella notizia...**

LE INDICAZIONI PIU' AFFIDABILI SONO SEMPRE QUELLE DEL FINE SETTIMANA (...purche' confermate il lunedì subito dopo!)

Perché sarà pur vero che la settimana non s'è ancor chiusa e che le indicazioni di martedì 12 gennaio non possono esser affidabili quanto quelle di venerdì 15, ma è altrettanto vero che l'immagine qui sopra non è poi granché diversa da quella fornitaci dal DJ nel corso delle ultime settimane: non si raggiunge il massimo dei voti, tanto sul medio/lungo quanto sul breve/brevissimo, se non si hanno le carte in regola per farlo. Il commento espresso in ragione dei 21punti di Giudizio di Fondo ce lo fa intender facilmente: **"Le lacune ovviamente ci sono, ma le stesse incidono su aspetti più che altro secondari rispetto alla sostanza della situazione: si sta all'erta, insomma, ma senza perdere il sonno..."**.

E se è pur vero che chi è soddisfatto di quanto ottenuto sin qui farebbe bene a chiuder la posizione...

...ancor più vero è che chi non ha mai partecipato dei rendimenti messi a disposizione dal DJ, potrebbe provar a farlo ora e proprio sulla base dei parametri indicati da nostri modelli (vedi qui sotto):

**157\_I. US DJ INDUSTRIAL**

157\_I. US DJ INDUSTRIAL di Brevissimo Periodo a cura di Rasputin

**POSIZIONI LONG**

12/01/2021    pivot point H-m/bp **31347,3**    pivot point L-m/bp **29718,9**    ultima chiusura: **31069**

**CONSIGLIATO AVERE UNA POSIZIONE**

**STOP-LOSS OPERATIVO SULLE SOGLIE QUI SOTTO INDICATE (senza escludere, tuttavia, la possibilità di stop improvvisi)**

**30330    30483**

**VALUTANDO LO SCENARIO OGGI IN CORSO... CHIUDER LA POSIZIONE SU UNO DEI SEGUENTI TARGET-PRICE (se indicati)**

momento decisivo    **31764    32081    32242**

**SE SUGGERITA APERTURA DELLA POSIZIONE, INSERIRE L'ORDINE NELL'AREA TRA    30776 <--> 30930**

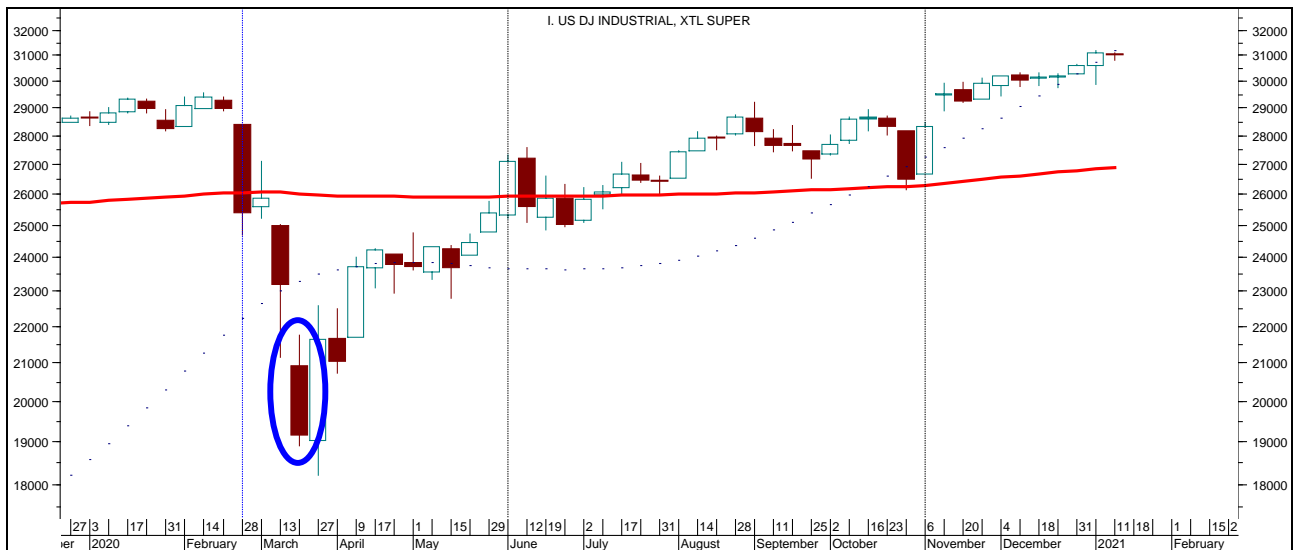
**POSSIBILE OPERATIVITA' PER OBIETTIVI SETTIMANALI "A 5-6 SETTIMANE (MASSIMO!) DAL LORO APPARIRE"**  
 se stop-loss e/o target-price non sono esplicitamente indicati, individuarne di propri in SCENARI&OBIETTIVI

Il problema è che i nostri modelli (così come quelli di tutti, in fondo) poco o nulla sanno del Siderografo di Bradley ed ancor meno che oggi, a differenza di quel che accadeva alla fine dello scorso inverno,



s'è in un periodo in cui "quel che potrebbe accadere è proprio quel che i più meno s'attendono"...

Voglio essere ancor più esplicito, a tal proposito, al fine d'evitare ogni possibile equivoco: lo scorso anno, era il 16 marzo, proprio noi s'era data l'indicazione d'acquistar tutto quel che si voleva e poteva entro la seduta di venerdì 20 marzo (vedi grafico qui sotto),



anche, se non proprio, perché noi (come tutti, in fondo) pensavamo che i mercati ed in particolare quello americano avrebbe prima o poi recuperato quanto aveva perso sin lì (non scordatelo: "in un periodo in cui sono presenti molte date di Bradley di solito non accade nulla di diverso da quel che i più s'attendono"). Ma cosa avverrebbe mai oggi (in un periodo in cui di solito accade proprio quel che i più non s'attendono) se sul mercato americano dovesse concretarsi quel che era accaduto lo scorso anno a fine inverno?... Il DJ sarebbe in grado, oggi, di recuperare quanto perso allora (oltre il 15% in cinque settimane) e di farlo in solo qualche mese?... [noi, ad esempio, il 19 giugno invitammo tutti a chiuder le posizioni aperte tre mesi prima]

Bella domanda, nevvvero?

A domani.